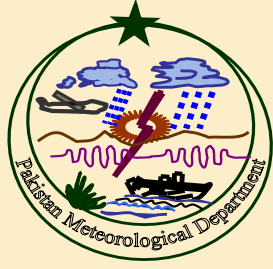


حکومتِ پاکستان



فروری

۲۰۲۶

## ہفتہ وار موسم کی صورتحال

ہفتہ - ۳

۱۵-۲۱ فروری



قومی خشک سالی کی نگرانی اور ابتدائی انتباہی مرکز

محکمہ موسمیات، پطرس بخاری روڈ، پوسٹ باکس نمبر- ۱۲۱۳، سیکٹر ایچ ۲۱۸

اسلام آباد، پاکستان

# حکومت پاکستان محکمہ موسمیات قومی خشک سالی کی نگرانی اور ابتدائی انتباہی مرکز

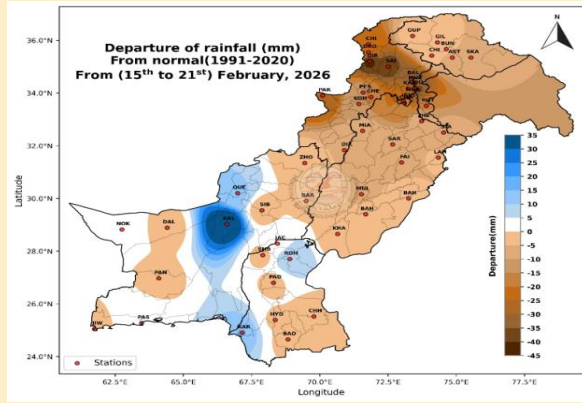
فون: 9250598-051

فیکس: 9250368-051

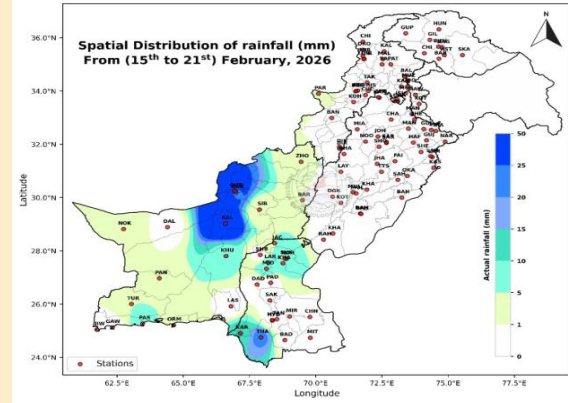
ہفتہ وار موسم کی صورتحال

۲۳ فروری ۲۰۲۶

فروری ۲۰۲۶ کے تیسرے ہفتے (۲۱ تا ۲۳ فروری) کے دوران ملک کے جنوبی اور مغربی حصوں میں ہلکی سے معتدل بارش ریکارڈ کی گئی۔ تصویر میں بارش کی مقامی تقسیم دکھائی گئی ہے، جس کے مطابق بلوچستان کے بیشتر علاقوں اور سندھ کے شمالی و چند جنوبی حصوں میں اسے ۵۰ ملی میٹر کے درمیان بارش ریکارڈ کی گئی۔ اس دوران ملک کے باقی حصوں میں بارش ریکارڈ نہیں کی گئی۔ تصویر میں ہفتہ وار بارش کا موسمیاتی معمول (۱۹۹۱-۲۰۲۰) سے موازنہ پیش کیا گیا ہے، جس سے ظاہر ہوتا ہے کہ ملک کے بیشتر حصوں میں بارش معمول سے کم رہی، زیادہ سے زیادہ منفی انحراف ۳۵ ملی میٹر تک ریکارڈ کیا گیا۔ اس کے برعکس، بلوچستان اور سندھ کے بعض علاقوں میں بارش معمول سے زیادہ ریکارڈ کی گئی۔

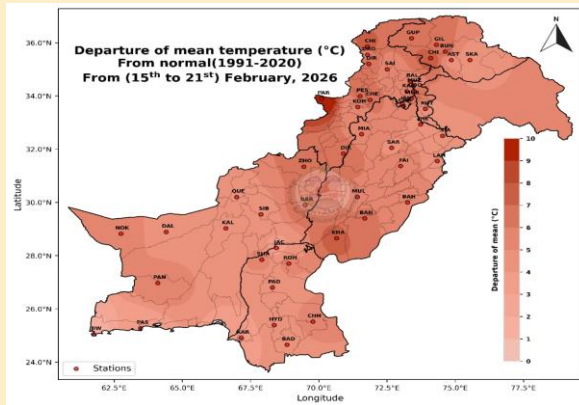


تصویر ۲: بارش کا معمول سے انحراف

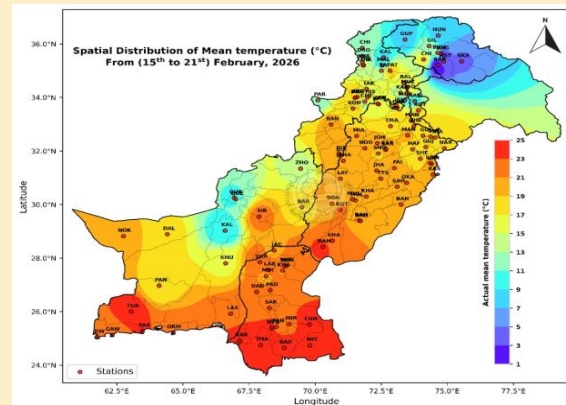


تصویر ۱: بارش کی مقامی تقسیم

تصویر ۳ میں فروری ۲۰۲۶ کے تیسرے ہفتے (۲۱ تا ۲۳ فروری) کے دوران پاکستان بھر میں اوسط درجہ حرارت کی جغرافیائی تقسیم دکھائی گئی ہے، جس کے مطابق اوسط درجہ حرارت اڈگری سینٹی گریڈ سے ۲۵ ڈگری سینٹی گریڈ کے درمیان رہا۔ سندھ، بلوچستان اور پنجاب کے جنوبی علاقوں میں اوسط درجہ حرارت ۱۹ سے ۲۵ ڈگری سینٹی گریڈ کے درمیان ریکارڈ کیا گیا، جبکہ گلگت بلتستان، کشمیر، خیبر پختونخوا، بالائی پنجاب اور بلوچستان کے چند وسطی علاقوں میں اوسط درجہ حرارت ۱۹ سے ۲۵ ڈگری سینٹی گریڈ کے درمیان رہا۔ تصویر میں ہفتہ وار اوسط درجہ حرارت کا موسمیاتی وسط (۱۹۹۱-۲۰۲۰) سے انحراف پیش کیا گیا ہے۔ اس ہفتے کے دوران ملک کے تمام حصوں میں درجہ حرارت معمول سے زیادہ رہا، مثبت انحراف ۱۰ ڈگری سینٹی گریڈ کے درمیان ریکارڈ کیا گیا۔

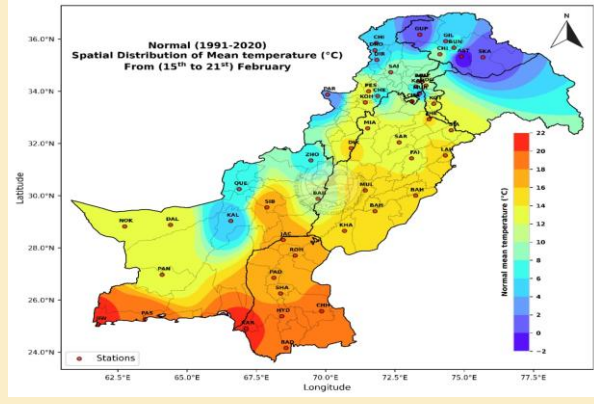


تصویر ۳: اوسط درجہ حرارت کا معمول سے انحراف

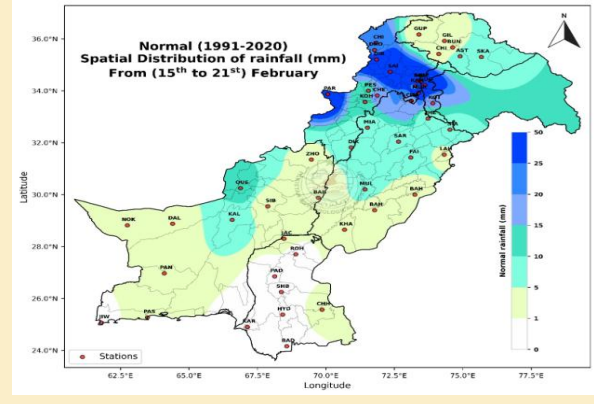


تصویر ۳: اوسط درجہ حرارت کی مقامی تقسیم

تصویر ۵ میں فروری کے تیسرے ہفتے (۲۱ تا ۲۳ فروری) کے دوران معمول کی بارش کی موسمیاتی وسط کی مقامی تقسیم دکھائی گئی ہے، جو ۱۹۹۱-۲۰۲۰ کے حوالہ جاتی دورانیے پر مبنی ہے۔ اس ہفتے کے دوران ملک کے بیشتر حصوں میں عموماً سے ۵۰ ملی میٹر تک بارش ریکارڈ کی جاتی ہے۔ تاہم سندھ کے بیشتر علاقوں میں عام طور پر کوئی بارش ریکارڈ نہیں ہوتی۔ تصویر میں اسی عرصے کے دوران معمول کے اوسط درجہ حرارت کی جغرافیائی تقسیم پیش کی گئی ہے۔ ملک کے جنوبی حصوں میں اوسط درجہ حرارت عموماً سے ۲۲ ڈگری سینٹی گریڈ کے درمیان رہتا ہے، جبکہ بالائی اور وسطی علاقوں میں درجہ حرارت منفی ۲ سے ۱۶ ڈگری سینٹی گریڈ کے درمیان ریکارڈ کیا جاتا ہے۔

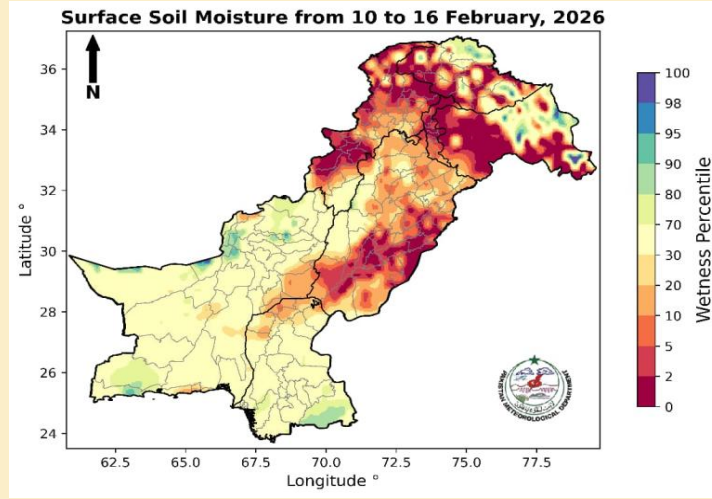


تصویر-۶: اوسط درجہ حرارت کے معمول کی مقامی تقسیم



تصویر-۵: بارش کے معمول کی مقامی تقسیم

تصویرے زمینی پانی کے ذخیرہ کے انحرافات کو دکھاتا ہے، جو ناسا کے GRACE-FO سینلائٹ مشاہدات سے حاصل کیے گئے ہیں، جس میں ۱۰ سے ۱۶ فروری کے دوران مٹی کی نمی کی صورت حال کو ظاہر کرتا ہے، جس کا موازنہ طویل مدتی اوسط (۲۰۱۳ تا ۱۹۳۸) کے ساتھ کیا گیا ہے۔ خشک سالی کے اشاریوں کو تاریخی موسمیاتی اعداد کے تناظر میں percentile کی شکل میں ظاہر کیا گیا ہے جہاں کم فیصد (تاریخی سے سرخ رنگ) معمول سے خشک حالت کو ظاہر کرتے ہیں اور زیادہ فیصد (سبز سے نیلا رنگ) معمول سے زیادہ نمی والی حالت کو ظاہر کرتے ہیں۔ بلوچستان، سندھ اور گلگت بلتستان کے چند شمالی حصوں میں نمی کی مقدار معمول کے قریب دیکھا گیا، جو مٹی میں مناسب نمی کی دستیابی کی نشاندہی کرتی ہیں۔ اس کے برعکس، خیبر پختونخوا، کشمیر، گلگت بلتستان کے بعض حصوں اور پنجاب کے بیشتر علاقوں میں نمی کی مقدار معمول سے کم دیکھا گیا، جو زمین میں نمی کی کمی اور آبی دباؤ کی صورت حال کی نشاندہی کرتا ہے۔



تصویر-۷: زمین کی سطح پر نمی کی مقدار

### ۲۲ سے ۲۸ فروری کے دوران موسم کی پیش گوئی

۲۲ تا ۲۸ فروری ۲۰۲۶ کے دوران ملک کے بیشتر حصوں میں عمومی طور پر خشک موسم متوقع ہے، جبکہ ۲۳ تا ۲۴ فروری کے دوران دن کے اوقات میں درجہ حرارت معمول سے زیادہ رہنے کا امکان ہے۔ شمالی علاقوں میں رات اور صبح کے اوقات میں سرد حالات غالب رہیں گے، جبکہ ۲۵ تا ۲۶ فروری کے دوران جزوی طور پر آلودہ موسم متوقع ہے۔ ۲۶ فروری کو چترال اور گلگت بلتستان میں چند مقامات پر ہلکی بارش کا امکان ہے، جبکہ ۲۷ تا ۲۸ فروری کے دوران بالائی خیبر پختونخوا، گلگت بلتستان اور کشمیر میں چند مقامات پر تیز ہواؤں اور گرج چمک کے ساتھ بارش جبکہ پہاڑی علاقوں میں برف باری کا امکان ہے۔

Government of Pakistan



February

2026

# Weekly Weather Update

## Week-3

15<sup>th</sup> - 21<sup>st</sup> February



### National Drought Monitoring and Early Warning Centre

PMD, Pitras Bokhari Road, Post Box No. 1214, Sector H-8/2,  
Islamabad, Pakistan

URL: <https://ndmc.pmd.gov.pk/new/>



GOVERNMENT OF PAKISTAN  
PAKISTAN METEOROLOGICAL DEPARTMENT  
(National Drought Monitoring Centre)  
Islamabad

Tel: 051-9250598  
Fax: 051-9250368

Dated: 23<sup>rd</sup> February, 2026

## Weekly Weather Update

During the third week of February 2026 (15-21 February), light to moderate rainfall was recorded in the southern and western parts of the country. Figure 1 illustrates the spatial distribution of rainfall, indicating that rainfall ranged from 1 to 50 mm across Balochistan, as well as northern and a few southern areas of Sindh. Meanwhile, no rainfall was recorded in the rest of the country. Figure 2 presents a comparison of the weekly rainfall against the climatological normal (1991-2020), showing that rainfall remained below normal in most parts of the country, with a negative departure of up to 45 mm recorded. Conversely, rainfall was above normal in some parts of both Balochistan and Sindh.

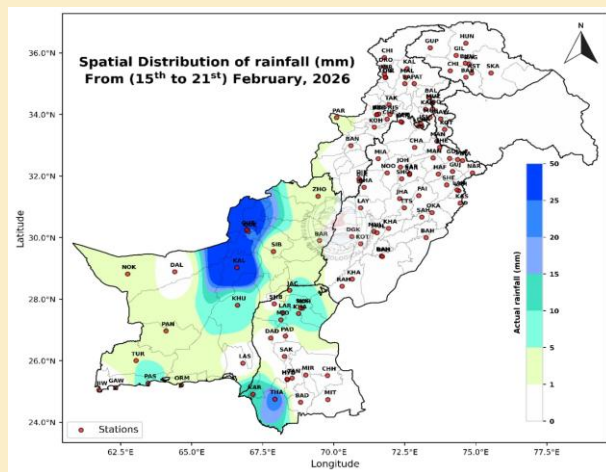


Figure 1: Spatial Distribution of Rainfall (mm)

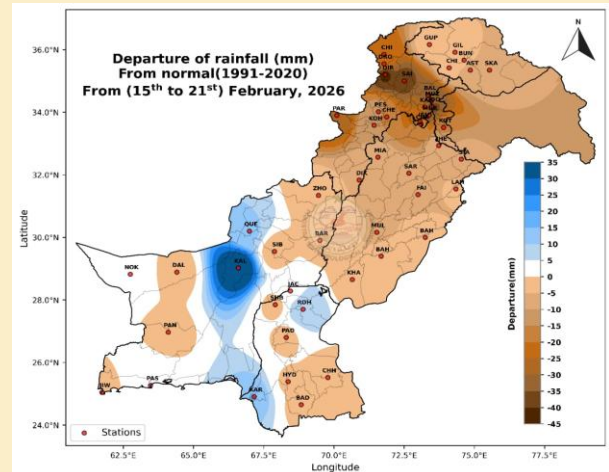


Figure 2: Departure of Rainfall (mm)

Figure 3 illustrates the spatial distribution of mean temperature across Pakistan during the third week of February 2026 (15-21 February), where mean temperatures ranged from 1°C to 25°C. In Sindh, Balochistan, and the southern regions of Punjab, the mean temperature was recorded between 19°C and 25°C. Meanwhile, in Gilgit-Baltistan, Kashmir, Khyber Pakhtunkhwa, upper Punjab, and a few central areas of Balochistan, it ranged between 1°C and 19°C. Figure 4 presents the departure of the weekly mean temperature from the climatological average (1991-2020). During this week, temperatures remained above normal across all parts of the country, with positive anomalies ranging from 1°C to 10°C.

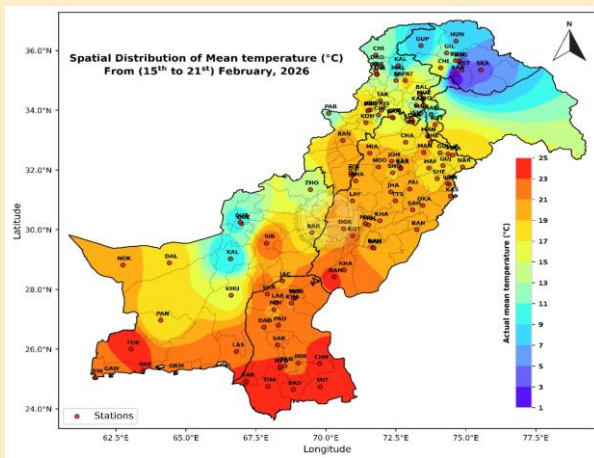


Figure 3: Spatial Distribution of Mean Temperature (°C)

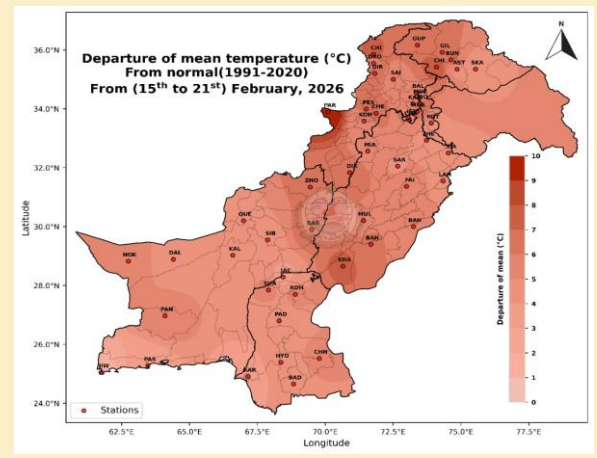


Figure 4: Departure of Mean Temperature (°C)

Figure 5 illustrates the spatial distribution of the climatological average rainfall for the third week of February (15-21 February), based on the 1991-2020 reference period. During this week, rainfall amounts ranging from 1 to 50 mm are typically recorded across most parts of the country; however, no rainfall is generally observed in the majority of Sindh. Figure 6 presents the spatial distribution of the normal mean temperature for the same period. Southern parts of the country typically experience temperatures between 16°C and 22°C, while the upper and central regions record temperatures between -2°C and 16°C.

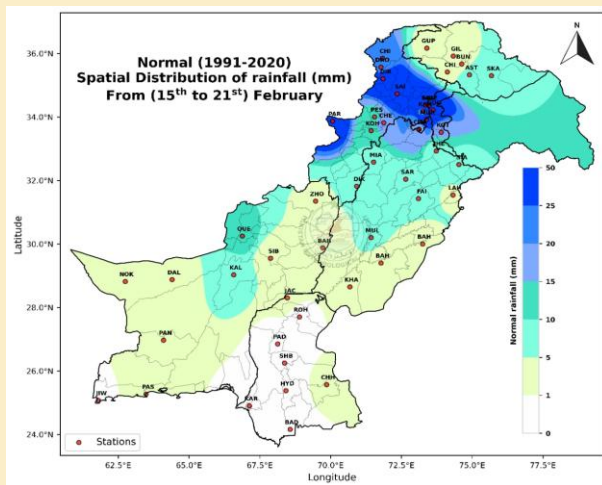


Figure 5: Spatial Distribution of normal rainfall (mm)

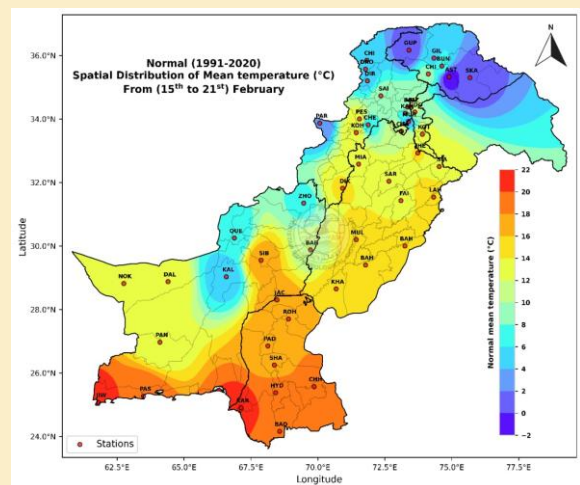


Figure 6: Spatial Distribution of mean temperature (°C)

Figure 7 illustrates Surface Soil Moisture (SFSM) anomalies, depicting moisture conditions during 10 to 16 February 2026, compared with the long-term average (1948-2012). Indicators of drought are presented in percentiles within the context of historical climatic records, where lower percentiles (orange to red shades) represent drier-than-normal conditions and higher percentiles (green to blue shades) indicate wetter-than-normal conditions. Near-average moisture levels were observed in Balochistan, Sindh, and a few northern parts of Gilgit-Baltistan, indicating adequate soil moisture availability. In contrast, below-average moisture conditions were recorded in Khyber Pakhtunkhwa, Kashmir, parts of Gilgit-Baltistan, and most of Punjab, signaling soil moisture stress.

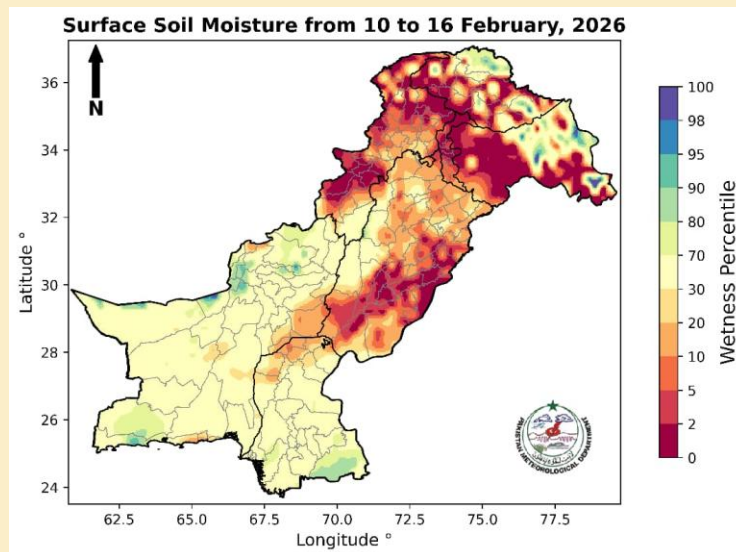


Figure 7: Surface Soil Moisture (Percentile)

### **Forecast for 22<sup>nd</sup> to 28<sup>th</sup> February, 2026**

From 22 to 28 February 2026, mainly dry weather is expected over most parts of the country, with daytime temperatures remaining above normal during 23-24 February. Cold conditions will prevail in northern areas during night and morning hours, with partly cloudy weather from 25-26 February. Isolated light rain is likely in Chitral and Gilgit-Baltistan on 26 February, while isolated rain-wind/thunderstorms with snowfall over hills may occur in upper Khyber Pakhtunkhwa, Gilgit-Baltistan, and Kashmir on 27-28 February.